



# カレラBEV関連株ファンド 月次レポート

## 追加型投信／内外／株式

当ファンドは、特化型運用を行います。

Page 1/8

### 商品概要

商品分類	追加型投信／内外／株式
投資対象	日本を含む世界のBEV(電気自動車)関連企業の株式等を主要投資対象とします。
設定日	2022年2月25日
信託期間	2022年2月25日から2053年2月20日まで
決算日	年4回(原則として毎年2月、5月、8月および11月の各20日。 ただし、休業日の場合は翌営業日)

### 投資態度

- 主として、日本を含む世界の金融商品取引所に上場しているBEV(電気自動車)関連企業の株式、預託証券、優先株式ならびに株価に運動する効果を有する有価証券等に投資し、信託財産の中長期的な成長を目指して運用を行います。
- 銘柄選定にあたっては、事業内容、成長性、収益性、財務健全性などを勘案して厳選します。また、バリュエーション、流動性などを考慮して、ポートフォリオを構築します。
- 株式への投資割合は、原則として高位を維持することを基本とします。ただし、投資環境、資金動向、市場動向などを勘案して、運用担当者が適切と判断した場合には、現金割合の引上げ等により、株式への投資割合を引下げることがあります。
- 外貨建資産については、原則として為替ヘッジを行いませんが、機動的に市場変動に対応することがあります。
- 資金動向、市況動向等によっては、上記のような運用ができない場合があります。

当ファンドは特化型運用を行います。

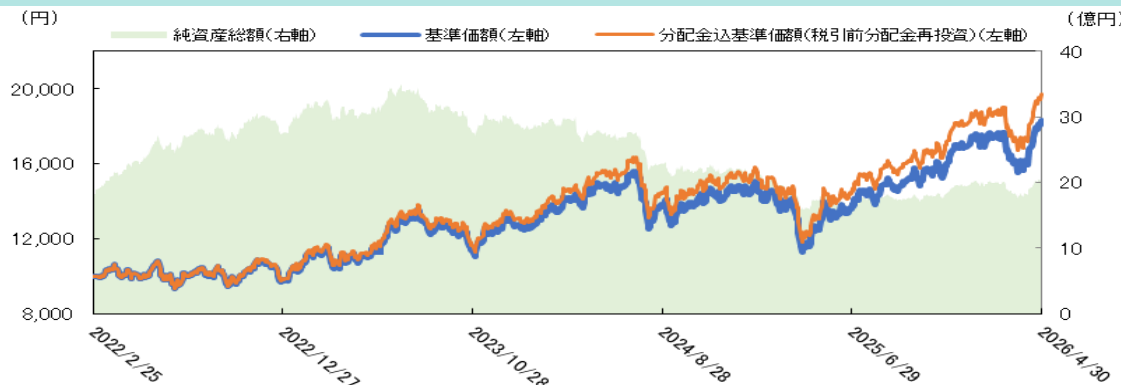
特化型運用ファンドとは、一般社団法人投資信託協会規則に定める寄与度が10%を超える又は超える可能性の高い支配的な銘柄が存在するファンドをいいます。

※ 寄与度とは投資対象候補銘柄の時価総額の合計額における一発行体あたりの時価総額が占める割合または運用管理等に用いる指数における一発行体あたりの構成割合をいいます。

当ファンドが主要投資対象とするBEV(電気自動車)関連企業の株式、預託証券等には、寄与度が10%を超える又は超える可能性の高い支配的な銘柄が存在するため、投資先について特定の銘柄への投資が集中することがあり、当該支配的な銘柄に経営破綻や経営・財務状況の悪化が生じた場合には、大きな損失が発生することがあります。

### 基準価額の推移

(2022/2/25～2026/04/30)



- ※ 基準価額は信託報酬控除後の1万口当たりの価額です。
- ※ 分配金込基準価額は、税引前分配金を全額再投資したと仮定して算出した値であり、当社が公表している基準価額とは異なります。
- ※ 分配金込基準価額は、信託報酬控除後の価額です。税引後の運用実績は、課税条件等によってご投資家ごとに異なります。
- ※ 過去の運用実績は、将来の運用成果等を約束するものではありません。当ファンドの投資価値および投資収益は下落することも、上昇することもあります。また、為替相場の変化により変動するものであり、元本を保証するものではありません。

当資料はカレラアセットマネジメント株式会社が各種データに基づいて作成したものです。その情報の確実性、完全性を保証するものではありません。記載内容等は将来の成果を保証するものではなく、また予告なく変更されることがあります。取得申込に際しては必ず「投資信託説明書(交付目論見書)」の内容をご確認ください。

カレラアセットマネジメント株式会社

金融商品取引業者 関東財務局長(金商)第2636号  
加入協会：一般社団法人資産運用業協会



# カレラBEV関連株ファンド 月次レポート

販売用資料

追加型投信／内外／株式

Page 2/8

## ファンドの現況 (2026年4月30日現在)

基準価額	18,321円
前月末比	+2,673円
純資産総額	2,062百万円
前月末比	+287百万円

## 基準価額の期間騰落率

期間	1ヵ月	3ヵ月	6ヵ月	1年	3年	設定来
騰落率	+17.08%	+6.54%	+17.89%	+46.53%	未到来	+83.21%
騰落率 (収益率)*	+17.08%	+7.16%	+19.33%	+50.47%	未到来	+97.24%

\* 基準価額の騰落率(収益率)は、税引前分配金を再投資したものと計算されており分配金込基準価額の騰落率です。

## 分配実績

(1万口あたり、税引き前)

期	分配日	分配金額
第1期	2022年5月20日	分配なし
第2期	2022年8月22日	50円
第3期	2022年11月21日	50円
第4期	2023年2月20日	50円
第5期	2023年5月22日	50円
第6期	2023年8月21日	50円
第7期	2023年11月20日	50円
第8期	2024年2月20日	100円
第9期	2024年5月20日	200円
第10期	2024年8月20日	分配なし
第11期	2024年11月20日	分配なし
第12期	2025年2月20日	分配なし
第13期	2025年5月20日	150円
第14期	2025年8月20日	50円
第15期	2025年11月20日	100円
第16期	2026年2月20日	100円
	分配金合計額	1,000円

※ 委託会社が毎決算時に、基準価額水準、市況動向、残存信託期間等を勘案して、分配金額を決定します。ただし、必ず分配を行うものではありません。

※ 投資信託の分配金は、預貯金の利息とは異なり、投資信託の純資産から支払われますので分配金が支払われるとその金額相当分、基準価額は下がります。

当資料はカレラアセットマネジメント株式会社が各種データに基づいて作成したのですが、その情報の確実性、完全性を保証するものではありません。記載内容等は将来の成果を保証するものではなく、また予告なく変更されることがあります。取得申込に際しては必ず「投資信託説明書(交付目論見書)」の内容をご確認ください。

**カレラアセットマネジメント株式会社**

金融商品取引業者 関東財務局長(金商)第2636号  
加入協会：一般社団法人資産運用業協会



# カレラBEV関連株ファンド 月次レポート

販売用資料

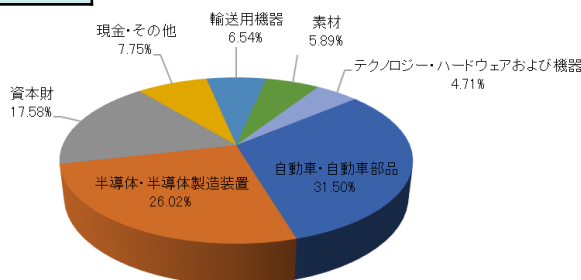
追加型投信／内外／株式

Page 3/8

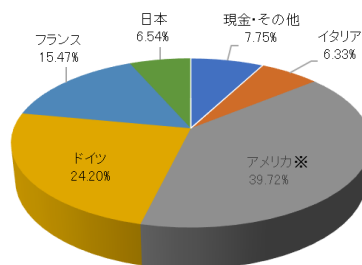
## カレラBEV関連株ファンドの運用状況

資産別組入れ状況	
組入れ対象	投資比率
株式	92.25%
現金・その他	7.75%
債券	0%
合計	100.0%
銘柄数	17銘柄

### 株式の業種比率



### 地域・国別比率



※ アメリカで取引されるカナダ、オランダ企業を含む

組入上位10銘柄			
企業名	業種	企業内容	組入比率
NXP SEMICONDUCTORS N	半導体・半導体製造装置	自動車向けに強いオランダの半導体メーカー	11%
SIEMENS AG-REG	資本財	交通、電力、通信向け設備を提供するドイツの世界的な資本財企業	9%
INFINEON TECHNOLOGIE	半導体・半導体製造装置	自動車向けに強いドイツの世界的半導体メーカー	9%
SCHNEIDER ELECTRIC S	資本財	世界的なフランスの電機設備メーカー	8%
MAGNA INTERNATIONAL	自動車・自動車部品	電気自動車等の受託生産を行うカナダの自動車メーカー	8%
TESLA INC	自動車・自動車部品	米国の世界的なEV・クリーンエネルギー企業	7%
MICHELIN (CGDE)	自動車・自動車部品	フランスの世界的なタイヤメーカー	7%
STELLANTIS NV	自動車・自動車部品	世界を代表する自動車生産グループ	6%
BASF SE	素材	電池材料の開発に注力するドイツの総合化学メーカー	6%
ANALOG DEVICES INC	半導体・半導体製造装置	自動車向けに強い米国のアナログ半導体メーカー	4%

当資料はカレラアセットマネジメント株式会社が各種データに基づいて作成したものです。その情報の確実性、完全性を保証するものではありません。記載内容等は将来の成果を保証するものではなく、また予告なく変更されることがあります。取得申込に際しては必ず「投資信託説明書(交付目論見書)」の内容をご確認ください。

**カレラアセットマネジメント株式会社**

金融商品取引業者 関東財務局長(金商)第2636号  
加入協会：一般社団法人資産運用業協会



## カレラBEV関連株ファンド 月次レポート

販売用資料

追加型投信／内外／株式

Page 4/8

## マンスリーコメント

## ＜投資環境＞

4月の世界株式市場は、概ね上昇基調で推移しました。

中東情勢は、月初、米国・イラン間で2週間の停戦が発表されたものの、その後の停戦協議はまとまらず、米国もホルムズ海峡閉鎖に踏み切るなど泥沼化の様相を呈しました。一方、トランプ大統領からの終戦に向けたコメントや、その後大規模な攻撃が回避されていることを受け、市場の警戒感はやや後退しました。また、底堅い米国経済指標や主要企業の好決算を受け、月を通しては堅調な株価推移となりました。

このような中、ブルームバーグ・電気自動車指数は+14.1%となりました。一方で、為替市場では米ドル/円(仲値)は前月末比0.3%米ドル高/円安、ユーロ/円(仲値)は前月末比2.2%ユーロ高/円安となりました。

## ＜運用経過と投資方針＞

月中、市場の流動性や個別銘柄へのマーケット・インパクトを考慮しながら、ポートフォリオを構築しております。月末時点の国別の組入比率はアメリカ39.72%※、ドイツ24.20%、フランス15.47%、イタリア6.33%、日本6.54.%となりました。※米国で取引されるカナダ、オランダ企業を含みます。

当ファンドは、BEVのサプライチェーン構築の鍵を握るバッテリー、モーター、車載半導体、素材、充電ステーション関連の企業に注目し、機動的に厳選して分散投資をします。また、特定のベンチマークに追随することを運用上の目標とせず、下値リスクを考慮して期待収益が見込める投資対象を、財務健全性などを勘案して選定し、業種別配分、バリュエーション、流動性を考慮しながら、ポートフォリオを構築する方針です。

一旦、EV開発の減損処理を行う動きが欧米日で見られています。当面は、ハイブリッド車に注力しつつも、EV開発に取り組む企業の動きに注目して参ります。

「Bloomberg®」およびブルームバーグ・電気自動車指数、Bloomberg Finance L.P.および、同インデックスの管理者であるBloomberg Index Services Limited(以下「BISL」)をはじめとする関連会社(以下、総称して「ブルームバーグ」)のサービスマークであり、カレラアセットマネジメント株式会社による特定の目的での使用のために使用許諾されています。ブルームバーグはカレラアセットマネジメント株式会社とは提携しておらず、また、カレラBEV関連株ファンドを承認、支持、レビュー、推奨するものではありません。ブルームバーグは、カレラBEV関連株ファンドに関連するいかなるデータもしくは情報の適時性、正確性、または完全性についても保証しません。

当資料はカレラアセットマネジメント株式会社が各種データに基づいて作成したものです。その情報の確実性、完全性を保証するものではありません。記載内容等は将来の成果を保証するものではなく、また予告なく変更されることがあります。取得申込に際しては必ず「投資信託説明書(交付目論見書)」の内容をご確認ください。

カレラアセットマネジメント株式会社

金融商品取引業者 関東財務局長(金商)第2636号  
加入協会 : 一般社団法人資産運用業協会



# カレラBEV関連株ファンド 月次レポート

販売用資料

追加型投信／内外／株式

Page 5/8

## 投資リスク

### 基準価額の変動要因

当ファンドは、主として日本を含む世界の金融商品取引所に上場しているBEV(電気自動車)関連企業の株式、預託証券、優先株式ならびに株価に連動する効果を有する有価証券等に投資します(外貨建資産には為替変動リスクもあります。)ので、基準価額は変動します。**したがって、元金が保証されているものではなく、基準価額の下落により、損失を被ることがあります。当ファンドに生じた利益および損失は、すべて投資家の皆様に帰属することになります。投資信託は預貯金と異なります。**

当ファンドの基準価額は、主に以下のリスク要因により、変動することが想定されます。

ただし、基準価額の変動要因は、以下に限定されるものではありません。

#### ● 株式の価格変動リスク

当ファンドは、主に日本を含む世界の株式に投資しますので、当ファンドの基準価額は、株式の価格変動の影響を受けます。株式の価格は政治経済情勢、発行企業の業績、市場の需給を反映して変動し、短期的または長期的に大きく下落することがあります。このような場合には、当ファンドの基準価額が影響を受け損失を被ることがあります。

#### ● 為替変動リスク

当ファンドは、主に外貨建ての株式に投資します(ただし、これに限定されるものではありません)。投資している通貨が円に対して強く(円安に)なればファンドの基準価額の上昇要因となり、弱く(円高に)なればファンドの基準価額の下落要因となります。したがって、投資している通貨が対円で下落した場合には、当ファンドの基準価額が影響を受け損失を被ることがあります。

#### ● カントリーリスク

当ファンドは、日本を含む世界のBEV(電気自動車)関連企業の株式等を主要投資対象とします。海外の株式に投資する場合には、投資する有価証券の発行者に起因するリスクのほか、投資対象国の政治経済情勢、通貨規制、資本規制等の要因により、当ファンドの基準価額が影響を受け損失を被ることがあります。

#### ● 信用リスク

株式を発行する企業が、経営不安・倒産等に陥った場合、投資した資金が回収できなくなることがあります。また、こうした状況に陥ると予想された場合、当該企業の株式等の価格は下落し、当ファンドの基準価額が下がる要因となる可能性があります。

#### ● 流動性リスク

急激かつ多量の売買により市場が大きな影響を受けた場合、または市場を取り巻く外部環境に急激な変化があり、市場規模の縮小や市場の混乱が生じた場合等には、機動的に株式を売買できないことがあります。このような場合には、効率的な運用が妨げられ、当該株式の価格の下落により、当ファンドの基準価額が影響を受け損失を被ることがあります。

#### ● 解約によるファンドの資金流出に伴う基準価額変動リスク

解約によるファンドの資金流出に伴い、保有有価証券等を大量に売却しなければならないことがあります。その際には、市況動向や市場の流動性等の状況によって、保有有価証券を市場実勢と乖離した価格で売却せざるをえないこともあり、基準価額が大きく下落することがあります。

当ファンドのリスクは上記に限定されるものではありません

当資料はカレラアセットマネジメント株式会社が各種データに基づいて作成したものです。その情報の確実性、完全性を保証するものではありません。記載内容等は将来の成果を保証するものではなく、また予告なく変更されることがあります。取得申込に際しては必ず「投資信託説明書(交付目論見書)」の内容をご確認ください。

カレラアセットマネジメント株式会社

金融商品取引業者 関東財務局長(金商)第2636号  
加入協会 : 一般社団法人資産運用業協会



# カレラBEV関連株ファンド 月次レポート

販売用資料

追加型投信／内外／株式

Page 6/8

## 投資リスク

### ● 資金移動に係るリスク

当ファンドの主要投資対象国の当局が資金移動の規制政策等を導入した場合、一部解約、償還等の支払資金の国内への回金が滞ることがあります。

### ● 予測不可能な事態が起きた場合等について

その他予測不可能な事態(天変地異、クーデター等)が起きた場合等、市場が混乱することがあり、一時的に当ファンドの受益権が換金できないこともあります。また、これらの事情や有価証券の売買にかかる代金の受渡しに関する障害が起きた場合等には、当ファンドの受益権の換金代金の支払いが遅延することや、一時的に当ファンドの運用方針に基づいた運用ができなくなるリスクがあります。

## その他の留意点

当ファンドのお取引に関しては、金融商品取引法第37条の6の規定(いわゆるクーリング・オフ)の適用はありません。

### 流動性リスクに関する事項

当ファンドが保有する資産の市場環境等の状況により、保有有価証券の流動性が低下し、投資者からの換金請求に制約がかかる等のリスク(流動性リスク)があります。これにより、基準価額にマイナスの影響を及ぼす可能性や、換金の申込みの受付が中止となる可能性、換金代金のお支払いが遅延する可能性があります。当ファンドにおいて流動性リスクが顕在化すると考えられる状況は以下の通りです。

- ・経済全体または個別企業の業績の影響により、株価変動が大きくなるまたは取引量が著しく少なくなる等、市場環境が急変した場合
- ・大量の解約が発生し短期間で解約資金を手当てする必要性が生じた場合

当ファンドは、受益権口数が3億口を下回ることとなった場合等には、信託期間中であっても償還されることがあります。

収益分配は、計算期間中に発生した運用収益(経費控除後の配当等収益および評価益を含む売買益)を超えて行う場合があります。したがって、収益分配金の水準は必ずしも計算期間におけるファンドの収益率を示唆するものではありません。また、投資者の個別元本の状況によっては、収益分配金の一部または全部が、実質的に元本の一部払戻しに相当する場合があります。なお、収益分配金はファンドの純資産から支払われますので、分配金の支払いは純資産総額の減少につながり、基準価額の下落要因となります。計算期間中の運用収益を超えて分配を行った場合、当期決算日の基準価額は前期決算日と比べて下落することになります。

当ファンドのリスクは上記に限定されるものではありません

当資料はカレラアセットマネジメント株式会社が各種データに基づいて作成したものです。その情報の確実性、完全性を保証するものではありません。記載内容等は将来の成果を保証するものではなく、また予告なく変更されることがあります。取得申込に際しては必ず「投資信託説明書(交付目論見書)」の内容をご確認ください。

カレラアセットマネジメント株式会社

金融商品取引業者 関東財務局長(金商)第2636号  
加入協会 : 一般社団法人資産運用業協会



## カレラBEV関連株ファンド 月次レポート

販売用資料

追加型投信／内外／株式

Page 7/8

## お申込みメモ

信託設定日	2022年2月25日
信託期間	2053年2月20日まで
購入の申込期間	2025年5月21日から2026年5月20日まで ただし、継続申込期間は、上記の期間満了前に有価証券届出書を提出することにより更新されます。
購入単位	最低単位を1円単位または1口単位として販売会社が定める単位とします。
購入価額	当初申込期間: 1口あたり1円 継続申込期間: 購入申込受付日の翌営業日の基準価額
換金単位	最低単位を1口単位として販売会社が定める単位とします。
換金価額	換金申込受付日の翌営業日の基準価額から信託財産留保額を控除した価額
換金代金	原則として、換金申込受付日から起算して6営業日目からお支払いします。
申込不可日	販売会社の営業日であっても、申込日当日が、ニューヨーク、パリ、フランクフルト、香港の銀行または証券取引所の休業日に該当する場合には、お申込みができません。
申込締切時間	原則として、午後3時30分までに販売会社が受付けた分を当日のお申込み分とします。 なお、販売会社によっては対応が異なる場合がありますので、詳細は販売会社にご確認ください。
決算日	年4回(原則として毎年2月、5月、8月および11月の各20日。ただし、休業日の場合は翌営業日。)
収益分配	委託会社が毎決算時に、基準価額水準、市況動向、残存信託期間等を勘案して、分配金額を決定します。 ただし、必ず分配を行うものではありません。

\* 公募株式投資信託は税法上、少額投資非課税制度、未成年者少額投資非課税制度の適用対象です。令和6年1月1日以降は一定の要件を満たした場合にNISAの適用対象となります。詳しくは、販売会社にお問合せください。

\* 当ファンドのお取引に関しては、金融商品取引法第37条の6の規定(いわゆるクーリング・オフ)の適用はありません。

## お客様にご負担いただく費用

- 購入時に直接ご負担いただく費用  
購入時手数料 : 原則として、申込受付日の翌営業日の基準価額(当初申込期間は1口あたり1円)に対して**上限3.30%(税抜3.00%)**とします。
- 換金時に直接ご負担いただく費用  
換金時手数料 : かかりません。  
信託財産留保額 : 換金申込受付日の翌営業日の基準価額に**0.3%**の率を乗じて得た額とします。
- 投資信託の保有期間中に間接的にご負担いただく費用  
運用管理費用(信託報酬) : 信託財産の純資産総額に**年率1.4267%(税抜1.2970%)**を乗じて得た額とします。

その他費用 : ファンドの監査費用、目論見書、有価証券届出書、有価証券報告書、運用報告書など法定書類等の作成、印刷、交付及び提供等または提出費用、公告費用等の管理、運営にかかる費用、有価証券等の取引に伴う手数料(売買委託手数料、保管手数料等)、信託財産に関する租税、証券投資信託管理事務委託手数料、信託事務の処理等に要する諸費用等(その他費用については、運用状況等により変動するため、事前に料率、上限額等を表示することができません。)

\* 手数料等の合計額については、保有期間等に応じて異なりますので、表示することができません。

\* 詳しくは、販売会社または委託会社までお問い合わせください。

当資料はカレラアセットマネジメント株式会社が各種データに基づいて作成したものです。その情報の確実性、完全性を保証するものではありません。記載内容等は将来の成果を保証するものではなく、また予告なく変更されることがあります。取得申込に際しては必ず「投資信託説明書(交付目論見書)」の内容をご確認ください。

カレラアセットマネジメント株式会社

金融商品取引業者 関東財務局長(金商)第2636号  
加入協会 : 一般社団法人資産運用業協会



# カレラBEV関連株ファンド 月次レポート

販売用資料

追加型投信／内外／株式

Page 8/8

## 委託会社その他関係法人の概要

### ◆ 委託会社 カレラアセットマネジメント株式会社

金融商品取引業者 関東財務局長(金商)第2636号

加入協会 : 一般社団法人資産運用業協会

【当ファンドの委託会社として、受益権の募集、受益権の発行、信託財産の運用指図、投資信託説明書(交付目論見書)・運用報告書の作成等を行います。】

### ◆ 受託会社 三菱UFJ信託銀行株式会社

【当ファンドの受託会社として、信託財産の保管・管理・計算等を行います。】

### ◆ 販売会社 安藤証券株式会社

(取扱順)

金融商品取引業者 東海財務局長(金商)第1号

加入協会 : 日本証券業協会

#### 播陽証券株式会社

金融商品取引業者 近畿財務局長(金商)第29号

加入協会 : 日本証券業協会

#### 新大垣証券株式会社

金融商品取引業者 東海財務局長(金商)第11号

加入協会 : 日本証券業協会

#### 松阪証券株式会社

金融商品取引業者 東海財務局長(金商)第20号

加入協会 : 日本証券業協会

【当ファンドの販売会社として、受益権の募集の取扱い、投資信託説明書(交付目論見書)・運用報告書の交付、一部解約の実行請求の受付ならびに収益分配金・償還金および一部解約金の支払いの取扱い等を行います。】

## ご留意事項

- ▶ 当資料は、カレラアセットマネジメント株式会社が作成した資料です。
- ▶ 投資信託は、金融商品取引法第37条の6の規定(いわゆるクーリング・オフ)の適用はありません。
- ▶ 当資料記載の情報は、作成時点のものであり、市場の環境やその他の状況によって予告なく変更することがあります。データ等参考情報は信頼できる情報をもとに作成しておりますが、正確性・完全性について当社が責任を負うものではありません。
- ▶ 当資料記載の内容は将来の運用成果等を保証もしくは示唆するものではありません。
- ▶ 投資信託は、株式、公社債などの値動きのある証券(外貨建資産には為替変動リスクもあります。)に投資しますので、基準価額は変動します。したがって、元本が保証されるものではありません。投資信託の運用による損益は、投資信託をご購入のお客様に帰属します。
- ▶ 投資信託は、金融機関の預貯金と異なり、元本及び利息の保証はありません。
- ▶ 投資信託は、預金または保険契約ではないため、預金保険及び保険契約者保護機構の保護の対象にはなりません。
- ▶ 登録金融機関を通じてご購入いただいた投資信託は、投資者保護基金の対象とはなりません。
- ▶ ご購入に際しては、販売会社より最新の投資信託説明書(交付目論見書)をお渡しますので、必ず内容をご確認の上、ご自身で判断して下さい。

当資料はカレラアセットマネジメント株式会社が各種データに基づいて作成したのですが、その情報の確実性、完全性を保証するものではありません。記載内容等は将来の成果を保証するものではなく、また予告なく変更されることがあります。取得申込に際しては必ず「投資信託説明書(交付目論見書)」の内容をご確認ください。

**カレラアセットマネジメント株式会社**

金融商品取引業者 関東財務局長(金商)第2636号  
加入協会 : 一般社団法人資産運用業協会